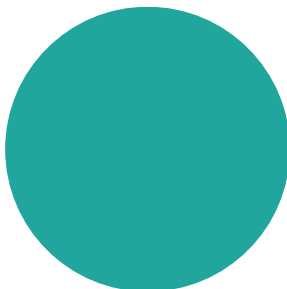
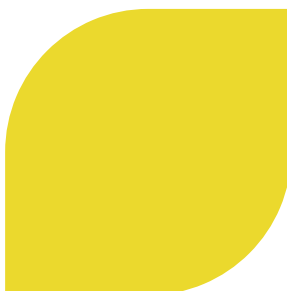


FODIL

Formation & Mobilité

2023

RAPPORT D'ACTIVITÉS



LUTTER CONTRE L'EXCLUSION

AFODIL a pour objectif l'accompagnement des publics les plus éloignés de l'emploi, afin de leur apporter de l'autonomie dans leur vie personnelle et professionnelle. L'association met en place des actions de formation linguistique, d'insertion professionnelle, de certification et d'accompagnement des personnes autour de l'accès à la mobilité. Nous proposons des parcours cohérents adaptés pour répondre au mieux aux besoins des personnes accompagnées.

Toutes ces actions sont mises en place grâce à la coopération entre différents acteurs du territoire et au-delà ainsi qu'au soutien financier de nos partenaires.



SE FORMER



SE CERTIFIER




DEVENIR MOBILE



	Rapport moral et d'orientation	4
	Le projet associatif	7
	Carte d'intervention	8
	Fonctionnement	9
	L'équipe	10

 **Formations, certifications**



	Premiers pas en France	13
	▶ Les actions	12
	▶ Partenaires /financeurs	17

	Se remobiliser et travailler son projet professionnel	19
	▶ Les actions	20
	▶ Partenaires /financeurs	25

	Travailler sur sa mobilité	27
	▶ Les actions	28
	▶ Partenaires /financeurs	35



	NéomobIn, Plateforme Mobilité	37
	▶ Les actions	38
	▶ Partenaires /financeurs	44

	Rapport financier	45
-------------------------------------------------------------------------------------	--------------------------------	-----------

RAPPORT MORAL 2023

Le Conseil d'Administration vous remercie pour votre présence à cette Assemblée Générale, bénévoles, salariés, partenaires institutionnels, financiers, associatifs.

Nous tenons à remercier particulièrement **Liliane NERRIERE** qui a fait valoir ses droits pour un départ à la retraite à compter de septembre 2024. Elle est remplacée par **Kassandra COIFFARD**, qui, après une année en alternance, a obtenu son titre professionnel d'Assistante de direction.

L'après COVID a fragilisé les personnes en général, et celles que nous accompagnons en particulier. Les parcours de vie sont parfois difficiles. De nombreux freins doivent être levés pour permettre à chaque personne accompagnée **de retrouver une place dans la société et reprendre confiance en elle et en ses capacités humaines.**

L'après COVID a également été compliqué pour chacun des salariés. Nous souhaitons continuer à mettre **le dialogue au cœur du fonctionnement même de l'association**, afin que chacun puisse être entendu, pour adapter notre fonctionnement, nos organisations. Chacun doit voir ses compétences valorisées, pour continuer d'être en adéquation avec notre projet associatif.

Le Conseil d'Administration, rappelle qu'AFODIL **continuera à lutter contre toutes formes d'exclusions et de discriminations**, malgré la montée inquiétante de l'individualisme, du repli sur soi, de l'intolérance, de l'ignorance, et sûrement de l'incompréhension... Nous réaffirmons **l'importance de la place dans la société de tous les publics que nous accompagnons**, qu'ils soient étrangers, en situation de handicap, en situation d'illettrisme, ou tout simplement parce qu'une personne peut avoir besoin d'être soutenue à un moment particulier de son existence...

Afodil propose différentes actions : la plateforme mobilité sur le Département, l'auto-école associative sur Angers, Cholet, Saumur et et le Vignoble nantais, les cours de français, et la formation sur le Choletais... Toutes ces actions permettent aux publics accompagnés, parfois de reprendre pied, parfois de monter en compétences sur différents domaines, de travailler son projet professionnel, d'acquérir des savoirs, des savoirs faire, des savoirs être... **Il est certain qu'un passage par Afodil**



rend plus fort, permet de reprendre confiance en soi, ou encore d'aborder la société ou l'accès à l'emploi avec plus de chance de s'y insérer...

Sur le plan financier, en 2023, nous avons eu **une stabilisation de l'activité**. L'équipe est aujourd'hui composée de **35 salariés**. Il va falloir rester prudent, et en même temps prendre des risques, afin de maintenir ce niveau d'activité. En effet, **les financeurs publics nous accordent leur confiance**, mais nous voyons, qu'à tous les niveaux, **les enveloppes financières ont tendance à se réduire**, et ce, malgré la grande qualité du travail effectué. Il va donc falloir aussi que nous orientions **nos recherches de financement vers le secteur privé**, afin de consolider notre activité et conserver une vision à long terme.

ORIENTATIONS 2024-2025

Premier Pas en France

Se Remobiliser et travailler son projet professionnel

Concernant le secteur Formation, **nous préparons la réponse au futur marché public de l'OFII**. Des liens ont été repris avec les anciens cotraitants du marché précédent. Aussi bien au niveau pédagogique qu'administratif, nous sommes de nouveau prêts à travailler ensemble. Nous attendons désormais la sortie du marché, sûrement reportée à 2025... Nous continuons également la recherche de **nouvelles actions Français sur Objectifs Spécifiques**, afin de mettre en pratique le savoir-faire développé par l'équipe pédagogique.

Travailler sur sa mobilité

Concernant la **plateforme mobilité NÉOMOBIN**, il s'agit de continuer **les actions en allant vers les publics**, de manière à valider le rayonnement réellement départemental, en rayant de la carte les fameuses **zones blanches**. Là aussi, l'équipe travaille d'arrache-pied pour se développer sur les territoires... Sur ce secteur, nous venons d'être retenus sur **le projet « Mon Vélo de A à Z »**, projet qui permet d'étendre les compétences de la plateforme mobilité, spécifiquement sur l'accès à la conduite d'un vélo, à partir d'octobre 2024.



Sur l'auto-école, un nouveau projet 2024 en lien avec la Mission Locale d'Angers, sur des interventions de formation au code de la route en **Maison d'Arrêt...** et toujours des **nouvelles sollicitations individuelles** pour des publics en difficultés sur l'**accès aux permis AM et B**. L'équipe continue de toujours **adapter les outils pédagogiques**.

Le Conseil d'Administration va également engager **une réflexion sur le développement du modèle économique** de la structure. Cela questionne aussi la **gouvernance**, le modèle général de fonctionnement. L'idée est aussi de pouvoir **ouvrir à de nouveaux bénévoles** qui souhaiteraient mettre leurs compétences au service de la **Vie Associative**.

Le Président,

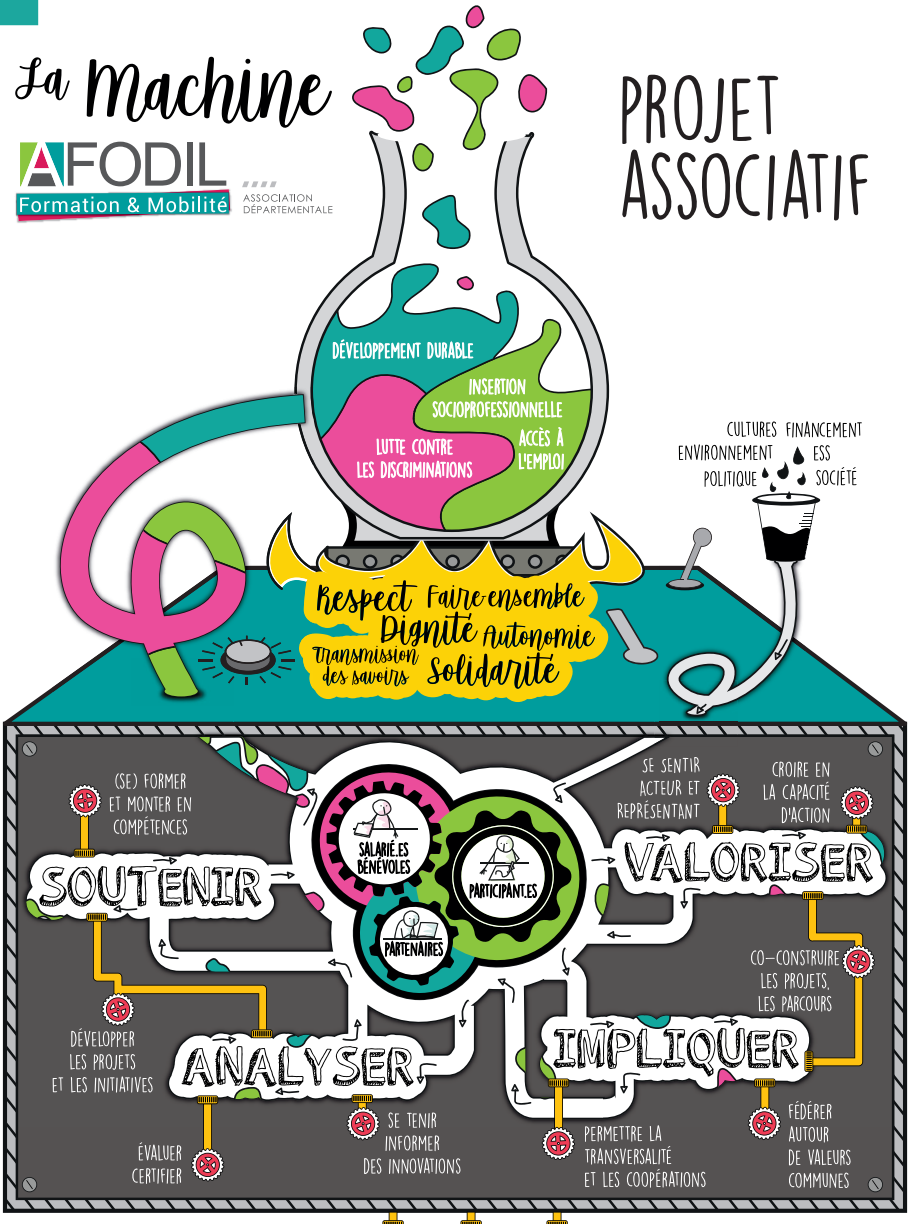
Philippe AIRAUD

La Machine

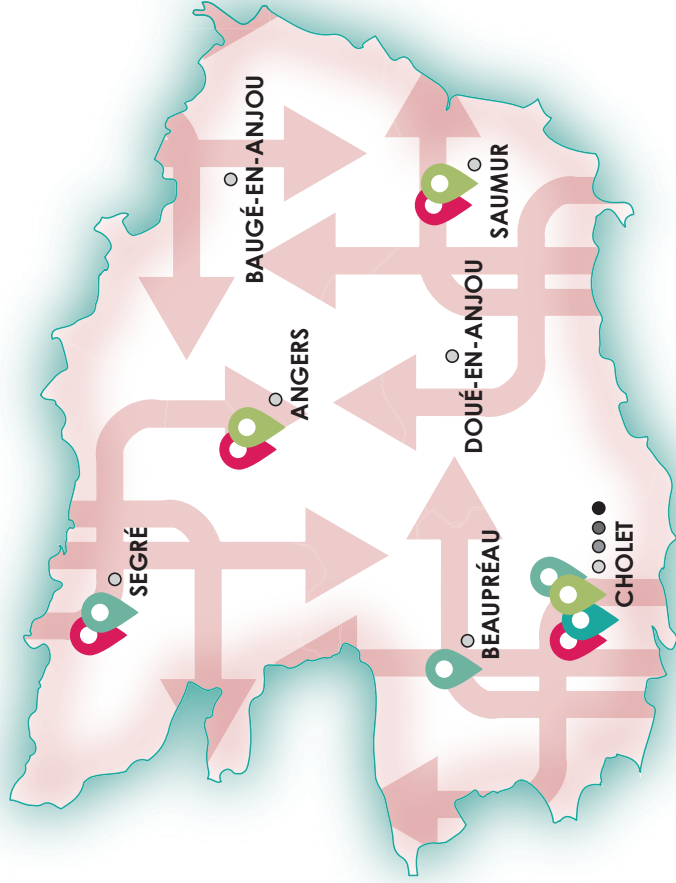
FODIL
Formation & Mobilité

ASSOCIATION
DÉPARTEMENTALE

PROJET ASSOCIATIF



CARTE D'INTERVENTION



LES ACTIONS DE LA PLATEFORME MOBILITÉ 49

Elles se déploient sur l'ensemble du territoire du Maine-et-Loire.



LES POINTS D'ACCUEIL DE LA PLATEFORME MOBILITÉ 49



LES ACTIONS FORMATIONS

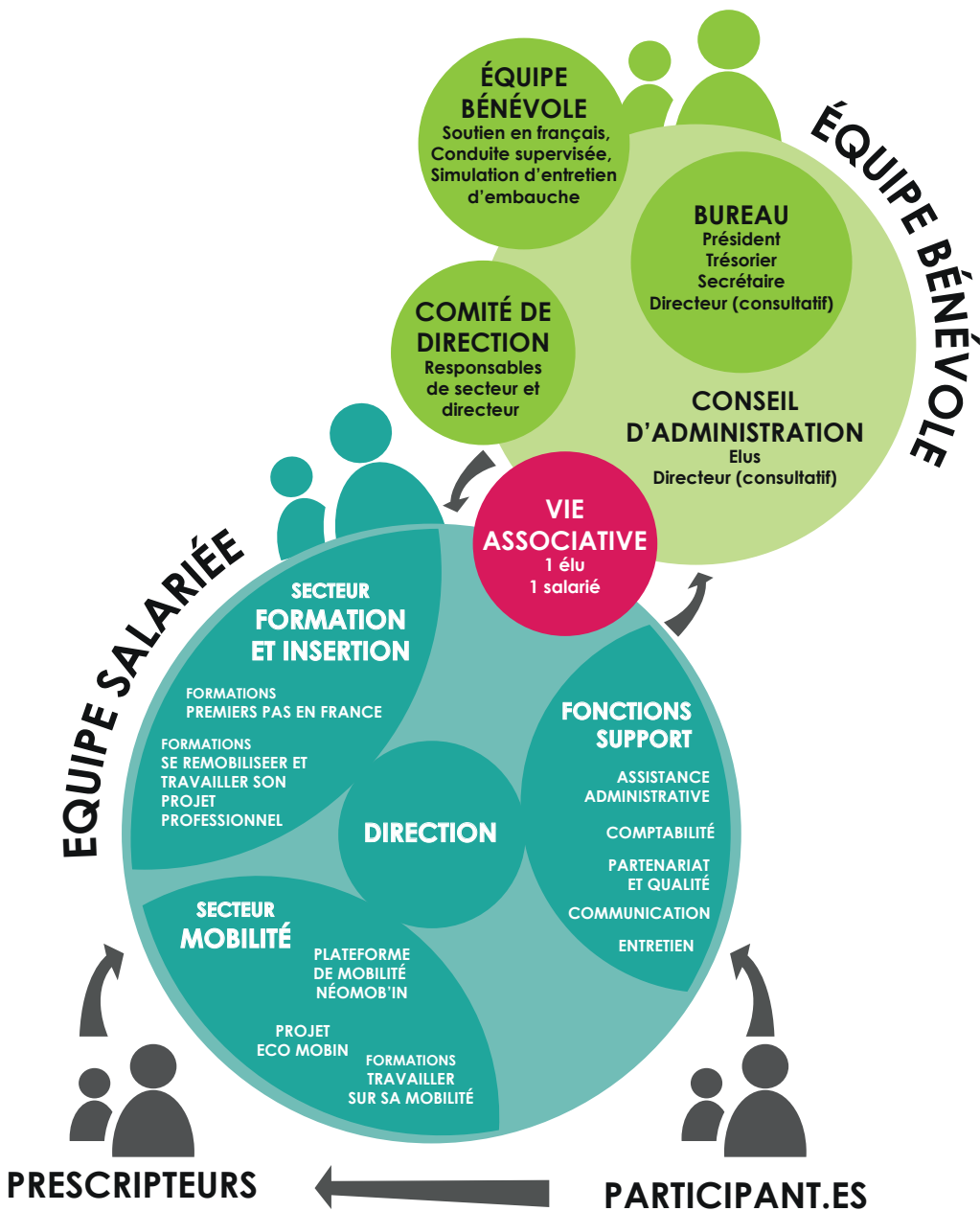
Elles se déploient sur l'ensemble du territoire du Maine-et-Loire en fonction de besoins et des appels à projet.

PREMIERS PAS EN FRANCE

SE REMOBILISER ET TRAVAILLER SON PROJET PROFESSIONNEL

TRAVAILLER SUR SA MOBILITÉ

- PERMANENCE ACCUEIL ECOUTE FEMMES MIGRANTES
- ACCOMPAGNEMENT / ACCÈS À L'EMPLOI POUR PRIMO-ARRIVANTS
- PLATEFORME ACCUEIL ORIENTATION INFORMATION RESSOURCES
- CONDUITE SUPERVISÉE



CONSEIL D'ADMINISTRATION



**Philippe
AIRAUD**
Président



**Florence
MARY**
Trésorière

DIRECTION ET FONCTIONS SUPPORT TRANSVERSES



**Thomas
CHEVILLARD**
Directeur



**Patricia
GUILLOT**
Adjointe
à la direction



**Cyrille
LETOURNEUX**
Comptable



**Florina
SOUTI RIO**
Chargée de
communication



**Radia
EL GHAZI**
Agent de
propreté

FORMATIONS : PREMIERS PAS EN FRANCE & SE REMOBILISER ET TRAVAILLER SON PROJET PROFESSIONNEL



**Sylvie
BOUDAUD**
Coordinatrice
Secteur Formation



**Lilliane
NERRIERE**
Assistante
de formation
-retraite 2023-



**Kassandra
COIFFARD**
Assistante
de formation



**Morgane
BRIAND**
Formatrice



**Stéphanie
HIVERT-TROADEC**
Formatrice



**Amélie
LOUVET**
Formatrice



**Aude
LEFÈVRE**
Formatrice



**Alizée
BRETAUDEAU**
Formatrice



**Catherine
FAGOT**
Conseillère
Insertion Pro



**Dominique
ALBERT**
Conseillère
Insertion Pro



**Alexandra
LABORIEUX**
Conseillère
Insertion Pro



**Clarisse
GAUTHIER**
Conseillère
Insertion Pro
-depuis 2024-



**Olivier
PORTEI**
Responsable
Secteur Mobilité

FORMATIONS : TRAVAILLER SUR SA MOBILITÉ



**Sophie
FOURNIER**
Assistante
de formation



**Nathalie
NEAU**
Formatrice
Sécurité Routière
Intégracode



**Agnès
AKKI**
Formatrice
Sécurité Routière
Référente FASTI



**Lydie
DESSAIVRE**
Formatrice
Sécurité Routière
Référente FASTI
Conseillère MBI



**Véronique
MOTRIEUX**
Formatrice
Sécurité Routière
Référente FASTI
Conseillère MBI



**Stéphanie
HAUTBOIS**
Formatrice
Sécurité Routière



**Florence
POUZET**
Formatrice
Sécurité Routière
Conseillère MBI



**Nathalie
NISON LEGALLOU**
Formatrice
Sécurité Routière



**Patrick
BRIEUX**
Formateur
Sécurité Routière



**Arnaud
ROESCH**
Formateur
Sécurité Routière



**Kévin
DARAIZE**
Formateur
Sécurité Routière



**Arnaud
SUBRA**
Formateur
Sécurité Routière
-CDD jusqu'en 2023-



**Vincent
CHESNEAU**
Conseiller
mobilité
Projet J'NOVA

PLATEFORME MOBILITE NÉOMOBIN



**Nathalie
ROULLEAU**
Coordinatrice
Plateforme
Mobilité



**Chloé
MELLET**
Assistante
administrative



**Laurence
MOUCHET**
Conseillère
Mobilité
Cholet



**Loïc
BILLAUD**
Conseiller
Mobilité
Angers



**Valérie
POILPRÉ**
Conseillère
Mobilité
Saumur



**Tatiana
PATUREAU**
Conseillère
Mobilité
Cholet



**Delphine
JUSTEAU**
Conseillère
Mobilité
Angers



**Elisabeth
CLAIN**
Conseillère
Mobilité
Saumur



**Sindy
BROUZES**
Conseillère
Mobilité
Angers



SE FORMER
SE CERTIFIER

premiers pas
en france



Afodil est un acteur reconnu dans le domaine de l'apprentissage du français à destination du public migrant et des personnes en situation de fragilité sociale sur le territoire du Choletais. Les formations, à travers différents vecteurs, proposent d'acquérir des clés de lecture d'un environnement complexe et de développer des aptitudes d'accompagnement d'un public spécifique.

FORMATION LINGUISTIQUE RSA MIGRANTS

La maîtrise de la langue française des publics migrants est une des clés de la réussite de leur insertion sociale et professionnelle. AFODIL en collaboration avec les référents RSA accompagne au plus juste ce public.

OBJECTIF : Favoriser une meilleure insertion sociale et professionnelle des publics migrants bénéficiaires

du RSA ayant des difficultés de maîtrise de la langue française.

CONTENU : Cours de français (vocabulaire lié à l'emploi).

EN 2023 :

PAS DE FORMATION

PERSPECTIVES : 8 parcours de 84h

APPRENTISSAGE DU FRANÇAIS POUR LES HABITANTS DES QUARTIERS PRIORITAIRES DE LA VILLE CHOLET

Afodil met en œuvre un parcours de formation destiné aux résidents de quartiers prioritaires de la politique de la ville de Cholet en prenant en compte les besoins et les niveaux de chacun.

OBJECTIF : Favoriser une meilleure insertion sociale et professionnelle des publics migrants résidant en France.

CONTENU : Travail sur les 4 compétences du niveau infra A1.1 au niveau B1 oral - Compréhension orale - Expression orale - Compré-

hension écrite - Expression écrite ; supports pédagogiques liés à l'insertion socio-professionnelle.

EN 2023 :

72 PERSONNES SOIT 779IH50

PERSPECTIVES : Poursuite en 2024 avec un élargissement du quartier Jean Monnet.

Le CADA/ADOMA passe en zone quartier prioritaire, nous allons pouvoir répondre à la demande des personnes qui résident dans cette structure.



ACCUEIL ÉCOUTE FEMMES MIGRANTES

OBJECTIF : Afodil propose une permanence pour les femmes migrantes. L'objectif est de prévenir les violences conjugales et/ou intrafamiliales.

CONTENU : Une thérapeute fa-

miliaire est à l'écoute lors de permanences sans rendez-vous (anonyme, gratuit)

EN 2023 :

37 PERSONNES

MARCHE CERTIFICATION OFII

Cette certification s'adresse :

- Aux signataires qui sont dispensés de formation linguistique répertoriés sur les Plateforme Accueil Ofii. Ils ont reçu une information lors de l'entretien d'accueil sur la plateforme et disposent d'un délai d'un an à compter de la signature du CIR pour la passer
- Aux stagiaires à l'issue de leur parcours de formation linguistique A1. Ceux-ci disposent d'un an à partir de la date de fin de

leur formation pour passer la certification.

- Aux stagiaires à l'issue de leur parcours linguistique A2 et B1. Ceux-ci doivent passer leur certification dans les 6 mois qui suivent la fin de formation

EN 2023 :

43 PERSONNES

PERSPECTIVES : Depuis janvier 2024 21 personnes

CERTIFICATIONS TEST D'ÉVALUATION DE FRANÇAIS (TEF) CARTE DE RÉSIDENT

Le TEF pour la carte de résident vise à valider un niveau A2 à l'écrit et à l'oral, en vue de l'obtention d'une carte de résident 10 ans auprès du gouvernement français.

EN 2023 : 62 PERSONNES

PERSPECTIVES : Depuis janvier 2024, 17 personnes.

TEST D'ÉVALUATION DE FRANÇAIS (TEF) NATURALISATION

Le TEF pour la naturalisation est reconnu par le ministère de l'Intérieur et s'avère indispensable dans le cadre d'une demande de naturalisation auprès de l'Etat français. Il a pour objectif de mesurer le niveau de compréhension orale et d'expression orale en français.

EN 2023 : 67 PERSONNES

PERSPECTIVES : Depuis janvier 2024, 25 personnes.



TEST D'ÉVALUATION DE FRANÇAIS (TEF) CANADA

Dans le cadre des procédures d'immigration et de demande de citoyenneté, le gouvernement fédéral du Canada reconnaît depuis 2002 le TEF Canada pour attester de ses connaissances linguistiques en français. Afodil est désormais centre de passation.

EN 2023 : 15 PERSONNES

PRÉPARATION EN LIGNE AU TEF IRN

Afodil propose une préparation au TEF IRN en ligne (A1, A2, B1). Ce programme préparatoire est composé :

- D'activités d'entraînement sur les 4 épreuves
- De corrections d'exercices détaillées
- De retours individualisés
- De simulation
- D'un accès individuel et illimité pendant 3 semaines

EN 2023 : 15 PERSONNES

PERSPECTIVES : Depuis janvier 2024 9 personnes.

PLATEFORME TALENTS MIGRANTS

OBJECTIF : La Plateforme TALENTS MIGRANTS est un dispositif financé par l'Etat. C'est un dispositif de proximité accompagnant l'insertion du public migrant en Maine-et-Loire. Elle est **centre de ressources** (accueil, information, orientation) du public migrant, des acteurs de l'insertion (professionnels et associations) et entreprises sur toutes les questions portant sur l'accès aux droits et les structures disponibles en Maine-et-Loire.

Elle a pour mission :

- d'accompagner le public statutaire (Bénéficiaire de la Protection Internationale) dans les démarches (suivi personnalisé sur demande).

- d'effectuer une animation départementale du réseau d'acteurs locaux, observatoire, veille et réflexion en coordination avec les acteurs et les entreprises du département.

CONTENU : Afodil est l'opérateur sur Cholet pour accueillir, évaluer et établir des préconisations pour le public Hors CE et depuis moins de 5 ans en France

EN 2023 : 72 PERSONNES

PERSPECTIVES : Entre janvier et mars 2024, 32 personnes.



FORMATION « ACCÈS A1 »

CONTENU : 200h de formation pour accéder au niveau A1 pour le public primo-arrivant (moins de

5 ans), hors communauté européenne

EN 2023 : 11 PERSONNES

FORMATION « ACCÈS CERTIFICATION »

CONTENU : 100h de formation pour préparer la certification A1 ou A2 pour le public primo-arrivant

(moins de 5 ans), hors communauté européenne.

EN 2023 : 14 PERSONNES

LA LOCO

OBJECTIF : Dispositif de financement qui permet de proposer des cours de français aux personnes

qui sont en dehors de tout dispositif.

EN 2023 : 53 PERSONNES

FINANCEURS / PARTENAIRES





SE FORMER

se remobiliser
et travailler
son projet pro



L'étape-clé d'un parcours d'insertion est son orientation. La mobilisation de la personne ainsi que le choix d'un projet professionnel adapté est primordial. Orientation initiale ou reconversion professionnelle, plusieurs dimensions sont à prendre en compte : les aptitudes, les potentialités, les acquis scolaires et professionnels, les perspectives d'évolution professionnelle... La personne en insertion professionnelle peut avoir besoin d'aide pour consolider ou élargir ses choix le plus souvent par une mise en situation concrète.

ACTIVEO EQUILIBRE

DUREE : 70 heures sur 10 jours (répartis sur 6 à 8 semaines)

OBJECTIFS

- Reprendre confiance en soi
- Se positionner dans un collectif
- Identifier les ressources pour prendre soin de sa santé
- Faire un point sur ses compétences et ses capacités
- Se projeter dans l'emploi

CONTENU

Module 1 : La citoyenneté, quelle

place dans un collectif ?

Module 2 : Estime de soi et confiance en soi

Module 3 : Santé et Bien être

Module 4 : Santé et Emploi

Module 5 : Les Savoirs de Base

Module 6 : Elaboration d'un plan d'action

EN 2023 : 30 PERSONNES

PERSPECTIVES : 15 personnes jusqu'au 12 avril 2024 (fin du Marché juillet 2024)

ACTIVEO PRO

DUREE : 54 H sur 9 jours (répartis sur 4 à 6 semaines) et une semaine en stage pratique

OBJECTIFS

- Détecter ses compétences et ses habiletés.
- Travailler ses outils de communication pour la recherche d'emploi

- Utiliser les outils numériques
- Se rapprocher de l'Entreprise (dont immersion d'une semaine)
- Se projeter dans l'emploi et définir son plan d'action

CONTENU

Module 1 : Habilités et Compétences



Module 2 : Le numérique dans les démarches

Module 3 : Le monde de l'entreprise

Module 4 : Simuler l'entretien d'embauche

Module 5 : Demain, je démarre un emploi

Module 6 : Appui à la recherche d'emploi, formation

EN 2023 : 42 PERSONNES

PERSPECTIVES : 2 groupes en 2024 (fin du Marché juillet 2024)

ATELIERS DE DYNAMISATION INSERTION PROFESSIONNELLE (ADIPRO)

ADIPRO est un ensemble de modules positionnant les bases de l'apprentissage dans un contexte d'insertion professionnelle. Cette formation replace le participant dans une situation de retour à l'emploi.

OBJECTIFS

- Se mettre en situation d'apprentissage
- Acquérir ou renforcer sa communication orale et écrite, les règles de calculs
- Découvrir et utiliser un langage technique professionnel
- S'initier à l'utilisation des outils informatiques et numériques
- Identifier ses savoir-être et savoir-faire

CONTENU

Module 1 : Communication orale et écrite (27h)

Module 2 : Comprendre, raisonner, calculer (15h)

Module 3 : Appréhender le monde professionnel en lien avec le bassin de l'emploi du territoire (30h)

Module 4 : Environnement numérique et ses outils (21h)

Module 5 : Suivi et bilan (7h)

EN 2023 : 11 PERSONNES
de mai à juillet 2023

PERSPECTIVES : Le marché ADIPRO ne sera pas renouvelé en 2024. Un nouveau marché est en projet sur l'évaluation des savoirs de base.



APPRENTISSAGE DU FRANÇAIS PAR LES COMPÉTENCES PROFESSIONNELLES

OBJECTIF : Favoriser l'accès à l'emploi en développant et renforçant les compétences linguistiques de base et techniques liées au métier.

CONTENU : Dans le cadre de la formation initiale ou continue de ses salariés étrangers, les entreprises classiques ou de l'IAE (Insertion par l'Activité Economique) peuvent faire appel à AFODIL pour développer les compétences de ses salariés à travers du français sur objectifs spécifiques et / ou du français langue professionnelle. La durée est variable selon les besoins identifiés initialement.

La formation est rythmée par des cours collectifs ou semi-collectifs, des entretiens individuels de positionnement, une méthode active, l'auto-formation en lien avec le formateur référent. La personne accompagnée développe ses compétences en langue française, ainsi que le vocabulaire technique spécifique à l'emploi, (en lien avec la demande de l'employeur, en fonction du domaine d'activité).

EN 2023 : 38 PERSONNES
SOIT 2792 HEURES
SALARIÉS ISSUS DE 5 STRUCTURES

Entreprises	Heures	Personnes
Fil d'Ariane	2048	25
Ecocyclérie	300	5
Régie de Quartier	171	2
Ménage service	63	2
Eclaircie	210	4
TOTAL	2792	38

S'ajoute :

- 1 MODULE SECURITE suivi par 8 salariés de FIL D'ARIANE de janvier à mars 2023 (24 heures)
- 1 MODULE DROITS ET DEVOIRS suivi par les salariés de l'ECLAIRCIE

PERSPECTIVES :

- 1 **MODULE « vocabulaire professionnel »** pour les salariés de l'ECLAIRCIE (février/mars 2024)
- 1 **FORMATION pour les encadrants** de l'ECLAIRCIE (mars 2024)
- 1 **MODULE « pouvoir parler de son métier, de son parcours et préparer la sortie du chantier ou de l'entreprise d'insertion »** (février à mai 2024) pour les salariés de Fil d'Ariane



FORMATION SST - SALARIÉ SAUVETEUR SECOURISTE DU TRAVAIL

OBJECTIF : Former les salariés sauveteurs secouristes du travail (SST) afin qu'ils puissent porter les premiers secours à toute victime d'un accident du travail, mais aussi à participer à la prévention des risques professionnels dans sa structure.

AFODIL propose une formation afin d'acquérir des compétences spécifiques dans le cadre d'une formation initiale, puis de suivre régulièrement une formation de maintien actualisation des compétences.

CONTENU : AFODIL propose une formation adaptée à un public alphone.

- Repérer les situations dangereuses dans son entreprise et savoir à qui et comment relayer ces informations

- Participer à la mise en œuvre d'actions de prévention et/ou de protection.
- Savoir qui et comment alerter en fonction de l'organisation des secours dans l'entreprise ;
- Maîtriser les conduites à tenir et les gestes de premiers secours (mettre en sécurité la personne accidentée, réagir face à un saignement ou un étouffement, utiliser un défibrillateur et pratiquer un massage cardiaque...)

EN 2023 : 9 PERSONNES
SALARIÉS ISSUS DE 2 STRUCTURES

PERSPECTIVES : 1 session en mai et 1 session en juin 2024.

PRÉPA AVENIR 2

Prépa Avenir 2 est un dispositif qui a pour objectif de former un public de demandeurs d'emploi non-francophones à la découverte des métiers et de valider un projet professionnel.

Il favorise, à l'échelon d'un territoire, l'insertion des publics non francophones en difficulté, par la construction de parcours de formation individualisés d'accès à la qualification et à l'emploi.

Le dispositif prépare le public visé

à accéder, en lien avec l'économie et l'emploi local, à une formation qualifiante, un contrat de professionnalisation, d'apprentissage ou encore à l'emploi direct.

OBJECTIFS

- Découverte de plusieurs secteurs professionnels porteurs et/ou en tension sur le choletais
- Connaissance de soi
- Mobilité
- Compétences orales et écrites



en langues française (mini niveau A2 oral) validées par une certification

- Connaissance du fonctionnement de la société française, découverte du monde du travail : droits et devoirs des salariés en France, en lien avec le projet
- Autres compétences : mathématiques, apprendre à apprendre, numérique, sociale, civique...
- Compétences en situation professionnelle
- Techniques de recherche d'emploi
- Formalisation d'un projet professionnel
- Validation du projet professionnel par un jury de professionnel

CONTENU

- Avant l'entrée en formation : Recrutement | Identification du parcours prévisionnel | Validat-

tion des pré-requis | Lien valideur | Appui structures externes

- Pendant le parcours de formation : Positionnement | Intégration | Individualisation du parcours | Acquisition des compétences | Evaluations continues | Validation du projet
- Après le parcours de formation : sécurisation des suites du parcours, mise en oeuvre du plan d'action, lien avec les structures externes (qualifiant...)

EN 2023 : 12 PERSONNES

du 7/11/2022 au 27/04/2023

SOIT 470H EN CENTRE
ET 280H EN ENTREPRISE.

PERSPECTIVES : Nouveau Marché « Prépa Clés Avenir FLE » du 09/10/2023 au 05/04/2024 (510h en centre, 280h en entreprise)

INCLU'PRO

Inclu'Pro Formation est l'offre de formation, pré-qualifiante à l'initiative et financée par l'Agefiph. Elle consiste à aider la personne en situation de handicap à préparer son parcours pour accéder à l'emploi, pour intégrer une formation qualifiante ou certifiante ou pour garder son emploi.

OBJECTIFS

Aider la personne RQTH (reconnaissance de la qualité de travailleur handicapé) à accéder à l'emploi ou maintenir son emploi

- élaborer, valider un projet professionnel,
- identifier les compétences acquises, transférables, transversales... ,



- se remettre à niveau sur les savoirs de base,
- acquérir ou approfondir ses compétences sur le numérique,
- prendre en compte le handicap dans son parcours de formation ou d'emploi

chaque personne, et s'appuie sur une pédagogie diversifiée, innovante et adaptée au public.

EN 2023 : 51 PERSONNES

2 sessions de 300h à Cholet
et 2 sessions de 300h
à Beaupréau/Jallais

CONTENU

Le parcours de formation Inclu'Pro est d'une durée de 300 heures maximum. La formation peut être réalisée en tout ou en partie à distance sur le temps de travail ou hors temps de travail. Les actions sont individualisées et personnalisées en fonction du parcours de

PERSPECTIVES

2 sessions en cours :

- 1 à Cholet depuis février 2024
- 1 à Jallais depuis mars 2024

2 sessions prévues le second semestre 2024,

FINANCEURS / PARTENAIRES





SE FORMER

travailler sur sa mobilité



Savoir et pouvoir se déplacer est essentiel à la réalisation de projet professionnel. AFODIL se place en tant qu'expert sur le territoire du Maine-et-Loire sur les questions de mobilité. L'insertion sociale et professionnelle est donc favorisée par des moyens tel que des formations théoriques et pratiques adaptées à tous publics.

FORMATION AU PERMIS DE CONDUIRE B

Le permis B, moyen de mobilité le plus répandu, est une des façons d'acquérir une autonomie et de s'ouvrir des nouvelles perspectives professionnelles.

OBJECTIF

Acquérir le Permis de conduire B, afin de faciliter son insertion socio-professionnelle.

CONTENU

- Formation théorique au code de

la route

- Formation pratique à la conduite d'une voiture (boîte manuelle ou boîte automatique)
- Sécurisation du parcours avec référent unique (points réguliers tout au long du parcours).

EN 2023 : 143 NOUVELLES INSCRIPTIONS

PERSPECTIVES : Poursuite des actions permis B (QPV, RSA, MLVN, INDIVIDUELLE).

FORMATION AU PERMIS DE CONDUIRE AM, CYCLOMOTEUR OU QUADRICYCLE LÉGER À MOTEUR

Le Permis AM est une des solutions de mobilité. Il permet de se déplacer à l'aide d'un véhicule léger et adapté aux aptitudes des participants afin de faciliter leur insertion socioprofessionnelle.

OBJECTIF

- Acquérir le Permis de conduire Am, afin de faciliter son insertion socioprofessionnelle
- Option cyclomoteur
- Option Quadricycle Léger à moteur (voiturette)

CONTENU

- Formation théorique avec prépa-

ration à l'ASR (Attestation de Sécurité Routière)

- Formation pratique pour valider le permis AM
- Sécurisation du parcours avec référent unique (points réguliers tout au long du parcours)

EN 2023 : 29 OBTENTION DE PERMIS AM

PERSPECTIVES : Poursuite des actions à Angers et Cholet. Mise en place de formation option « quadricycle léger à moteur » à Angers avec le véhicule « AML ».



BILAN DE COMPÉTENCES PERMIS B

Nous évaluons les compétences des potentiels participants afin de les guider dans leurs choix, au plus près leurs besoins et de leurs capacités.

OBJECTIF

Évaluer les compétences permettant l'entrée en formation permis B

CONTENU

Compétences nécessaires à l'accès au Permis B :

- Logique
- Repérage dans l'espace
- Motivation
- Coordination
- Savoirs de base
- Motricité...

EN 2023 :

40 BILANS DE COMPÉTENCES PERMIS B
DONT 28 ENTRÉES EN FORMATION

PERSPECTIVES : Poursuite en 2024.

ATELIERS DE DÉVELOPPEMENT DE LA MOBILITÉ

La mobilité passe par plusieurs pratiques. Les ateliers de développement de la mobilité adaptables selon le public, ouvrent des perspectives aux participants en quête d'autonomie.

OBJECTIF

Proposer des contenus de formation à la demande de nos partenaires et répondant aux besoins de leurs usagers (sensibilisation à l'accès aux permis B, entretien/achat de véhicule, mobilité citoyenne, pratique

de la mobilité intermodale...)

CONTENU

Modulable en fonction des besoins.

EN 2023 : 5 ATELIERS

dans le cadre de l'action « le permis et moi » (CEJ avec la mission Locale du Saumurois)

PERSPECTIVES :

Dans l'attente de nouveaux partenariats en 2024

LA LOCOMOTIVE

Pour construire des parcours individuels, renforcés et sans couture... Allant de la remobilisation jusqu'à l'accès à la formation qualifiante, à l'emploi, ou les deux ! Il s'agit d'expérimenter et de modé-

liser les parcours de 2000 personnes, très éloignées de l'emploi ou en situation de handicap... grâce à un réseau d'acteurs locaux.



Proposer un environnement ludique et interactif aux personnes éloignées de l'emploi.

Pour LA LOCOMOTIVE, [voyageur] ou [voyageuse], signifient : Toute personne à la recherche d'un emploi, d'une formation ou d'une aide quelconque pour avancer dans son parcours socio-professionnel. Quel que soit son âge, son sexe, son rêve professionnel...

OBJECTIFS

- Accompagner les voyageurs à la mobilité
- Animer la mobilité

EN 2023 : 350H RÉALISÉES

PERSPECTIVES : Fin de l'action octobre 2024, quelles suites pour l'après Locomotive ? Quelle mise à disposition des 2 VAE et des scooters électriques avec un autre porteur à Chemillé.

INTEGRACODE

AFODIL, adhérent au réseau Mob'in réunissant les acteurs territoriaux de la mobilité inclusive, porte le projet INTEGRACODE, désormais présent sur 7 régions. Ce dispositif innovant permet à un public primo arrivant, signataire du contrat d'intégration républicaine à la fois de développer ses compétences en français, des connaissances citoyennes et de valider les pré-requis à l'entrée en auto-école.

OBJECTIFS

- Allier mobilité/maîtrise de la langue/accès à la citoyenneté, facilitateur d'intégration des étrangers en France
- Améliorer ses compétences sociolinguistiques tout en assimilant les pré-requis à l'entrée en formation code de la route

CONTENU

- Stage de 15 semaines (12 H/hebdo)
- 200 H dont
 - 165 H en présentiel
 - 28 H en autoformation
 - 4 H d'évaluation
 - 3 H de suivi

Animé par 2 formateurs : un spécialisé dans l'apprentissage de la langue française et un enseignant de la conduite et de la sécurité routière

EN 2023 :

20 PERSONNES, 2 GROUPES
(10 à Angers et 10 à Cholet)

PERSPECTIVES

20 personnes, 2 groupes (10 personnes à Angers et 10 à Cholet)



CONSORTIUM J'NOVA | UDAF, HABITAT JEUNES DAVID D'ANGERS, MISSION LOCALE DU CHOLETAIS, MISSION LOCALE ANGEVINE, MISSION LOCALE DU SAUMUROIS

J'NOVA est un service d'accompagnement pour les jeunes en rupture de 16 à 25 ans (ni études, ni formation, sans emploi, sans revenu fixe). Formation et accompagnement à la mobilité dans le cadre d'une formation à l'accompagnement pour accéder aux droits communs.

OBJECTIFS :

Accompagner, remobiliser, accéder à des solutions de mobilités.

CONTENU :

Accompagner en levant le frein de l'absence de mobilité par une phase de diagnostic, solutionner avec des moyens matériels, économiques, former à la pratique de la mobilité. Proposer un parcours sécurisant pour le jeune.

EN 2023 : 30 JEUNES ACCOMPAGNÉS

PERSPECTIVES : Poursuite en 2024

MAISON D'ARRET D'ANGERS, RE-INSERTION PAR LA MOBILITÉ

CONTENU

- Formation théorique au code de la route
- Formation pratique à la conduite d'une voiture (boîte manuelle ou boîte automatique)
- Sécurisation du parcours avec référent unique (points réguliers tout au long du parcours)

EN 2023

3 JEUNES ACCOMPAGNÉS

PERSPECTIVES : Cours du code de la route pour 2 groupes (50 heures par groupe)

PRESTATION MBI : ACCOMPAGNEMENT MOBILITÉ FRANCE TRAVAIL

La prestation « Bilan / Accompagnement Mobilité » est conçue pour apporter aux demandeurs d'emploi les clefs d'une mobilité autonome, et adaptée au projet professionnel qu'ils se fixent. En augmentant le potentiel de mobilité des bénéficiaires et donc le périmètre de leur recherche, cette prestation contri-

bue à faciliter le retour à l'emploi des bénéficiaires.

OBJECTIFS

Favoriser l'accès à l'emploi en levant les freins liés à la mobilité :

- Identifier le moyen de mobilité le + adapté à leur besoin
- Mobiliser les acteurs du territoire,



pour utiliser des solutions de mobilité inclusive (location, réparation, achat...)

- S'orienter vers une auto-école adaptée à leur besoin (auto-école associative ou classique)
- Mobiliser du micro crédit si besoin pour acheter un véhicule
- Mobiliser des financements pour accéder au permis de conduire B

CONTENU

- une approche globale de la situation de la personne
- une identification des freins mais également des capacités, aptitudes, motivations et ressources de la personne, par un bilan de compétences mobilité théorique

et pratique

- un accompagnement mobilité, avec des rendez-vous réguliers
- la mobilisation de solutions et l'apport de réponses adaptées aux besoins de mobilité des bénéficiaires.

EN 2023

211 PERSONNES SUIVIES

DONT 179 NOUVELLES ENTRÉES

et prime de satisfaction perçue pour bonne réalisation du marché.

PERSPECTIVES : Reconduite du marché jusqu'en août 2025 avec QUALIOPI

LE PERMIS B AVEC MON COMPTE PERSONNEL DE FORMATION (CPF)

La formation au permis B peut maintenant être financée par le biais du Compte Personnel de Formation.

OBJECTIFS

Favoriser la mobilité des personnes en emploi :

- Passage et obtention de l'épreuve du code la route
- Passage et obtention de l'épreuve pratique du Permis B

CONTENU

- Formation théorique au code de la route

- Formation pratique a la conduite d'une voiture (boite manuelle ou boite automatique)
- Sécurisation du parcours avec référent unique (points réguliers tout au long du parcours)

EN 2023

105 SERVICES

PERSPECTIVES

Poursuite avec QUALIOPI



APPRENTIS D'AUTEUIL, JEUNESSE & MOBILITE

Accompagnement à la formation au permis B

OBJECTIFS

Favoriser la mobilité des personnes en emploi :

- Passage et obtention de l'épreuve du code de la route
- Passage et obtention de l'épreuve pratique du Permis B

CONTENU

- Formation théorique au code de la route

- Formation pratique à la conduite d'une voiture (boîte manuelle ou boîte automatique)
- Sécurisation du parcours avec référent unique (points réguliers tout au long du parcours)

EN 2023

30 JEUNES – 2 GROUPES DE 15

PERSPECTIVES

Poursuite pour 2 nouveaux groupes de 15 jeunes

ATOUTS PERMIS - PARTENAIRE FASTT

Le Fastt avec son dispositif « Atouts permis » propose aux intérimaires un accompagnement et des dispositifs financiers pour l'obtention du permis de conduire « B ».

OBJECTIFS

Un dispositif pour l'accès et le maintien en mission d'interim.

Il apporte un accompagnement à la carte avec un diagnostic personnalisé, un plan d'actions et un accompagnement pendant la formation.

L'intérimaire bénéficie d'un accompagnement à la carte selon son projet et ses besoins.

CONTENU

- Diagnostic : Identification des leviers et freins au passage de permis dans l'apprentissage (mobilité, handicap, administratif...), les moyens financiers disponibles.
- Plan d'actions comprenant : la recherche de financement, identification de la formation adaptée
- L'intérimaire est suivi tout au long de sa formation par un conseiller.

EN 2023

43 INTÉRIMAIRES ACCOMPAGNÉS

PERSPECTIVES

Poursuite de l'action en 2024, une évolution du dispositif attendue en 2025.



AFODIL, PARTENAIRE MOBILITE PREPAREBOND AVEC CO-RYLUS ET ENVOL

OBJECTIFS :

Formation à la demande de nos partenaires et répondant aux besoins de leurs usagers (sensibilisation à l'accès aux permis B, entretien/achat de véhicule, mobilité citoyenne, pratique du report modale et intermodale...)

EN 2023 :

12 INTERVENTIONS DE 5 MODULES,
SOIENT 60 MODULES DE 3H30

PERSPECTIVES : Poursuite de veille en 2024

AFODIL, PARTENAIRE MOBILITE DES POEC / APTIRA / GEIQ BTP

OBJECTIFS

Formation à la demande de nos partenaires et répondant aux besoins de leurs usagers (« Savoir Bouger et pouvoir bouger », sensibilisation à l'accès aux permis B, entretien/achat de véhicule, mobilité citoyenne, pratique du report modale et intermodale...)

EN 2023 :

2 MODULES DE 5 BLOCS À ANGERS ET
À CHOLET, SOIENT 35H

1 MODULE DE 17H avec le POUEC
COMMERCES avec les Apprentis
d'Auteuil

PERSPECTIVES : Poursuite de veille en 2024

AFODIL, PARTENAIRE MOBILITÉ DES ESAT

OBJECTIFS

Activité de prestataire pour ADAPEI
FORMATION

CONTENU

- Soutien au code
- Perfectionnement conduite de voiture sans permis
- formation à la conduite de véhicule d'entreprise
- Test à la conduite de voiture sans permis

EN 2023 :

5 MODULES DE 2 JOURS,
1 MODULE D'1 JOURNÉE

1 SESSION DE 10 SÉANCES DE SOUTIEN CODE

Mise en place d'une convention
partenariale avec l'ADAPEI FOR-
MATION par année civile.

PERSPECTIVES

Faire évoluer notre offre pour pouvoir répondre à l'ensemble des sollicitations en dehors de l'ADAPEI FORMATION.



FINANCEURS / PARTENAIRES





DEVENIR MOBILE

NÉO Mobin

DÉVELOPPEUR DE MOBILITÉS DURABLES 49

PLATEFORME DE MOBILITÉ
DU MAINE-ET-LOIRE

POUR UNE MOBILITÉ
PARTOUT
ET POUR TOUS



Durée
01/2023 - 12/2025

Budget total
1 249 598 €

Financement UE
619 754 €

 Cofinancé par
l'Union européenne

DEPARTEMENT DE MAINE-ET-LOIRE
anjou

 GOUVERNEMENT
L'union
fait
la France
Délégation interministérielle
à la prévention et
à la lutte contre la pauvreté



Néomobin, plateforme de Mobilité du Maine-et-Loire est portée par AFODIL depuis 2015, en réponse à un besoin identifié et se positionne en tant qu'expert et passerelle à la mobilité entre le public et les partenaires / opérateurs. Elle est le fruit d'une collaboration étroite entre les différents acteurs du Maine-et-Loire (collectivités locales, partenaires financeurs, têtes de réseaux, chambres consulaires, structures d'insertions...). Depuis 2023, **l'offre de la plateforme a été repensée** afin de s'adapter au besoins identifiés du territoire :

- Augmentation des prestations;
- Stratégie de déploiement pour couvrir plus de territoires notamment en zones rurales;
- Refonte du parcours mobilité;
- Stratégie de communication vers les prescripteurs et les acteurs locaux de la mobilité;
- Travail en collaboration avec les EPCI.

Pour mettre en œuvre nos actions sur le territoire, nous mobilisons des **crédits du Fonds Social Européen**.

Nous proposons **des actions d'information, de diagnostic, de formation et d'accompagnement** à la mobilité au **public en insertion professionnelle sur l'ensemble du Maine-et-Loire**.

L'objectif in fine est de rendre **ac-**

cessible une mobilité autonome et pérenne, adaptée aux besoins et aux attentes du public accompagné.

Le projet de la Plateforme est **en adéquation avec le projet associatif de l'association AFODIL** qui lutte contre les exclusions et les discriminations.

**572**PARTICIPANTS EN
INSERTION
PROFESSIONNELLE**1708**PARTICIPATIONS AUX 848
ATELIERS INDIVIDUELS ET
COLLECTIFS**7**CONSEILLERS
EN MOBILITÉ INSERTION
1 COORDINATRICE
1 ASSISTANTE ADMINISTRATIVE**276**PARTICIPATIONS AUX
RÉUNIONS A DESTINATION
DES PROFESSIONNELSEntrées et sorties permanentes
du 01-01-2023 au 31-12-2023



DOMICILIATION ET PRESCRIPTEURS

	ANGERS LOIRE METROPOLIE	ANJOU LOIR ET SARTHE	ANJOU BLEU COMMUNAUTE	AGGLOMERATION DU CHOLETAIS	VALLÉES DU HAUT ANJOU	SAUMUR VAL DE LOIRE	LOIRE LAYON AUBANCE	MALICES COMMUNAUTE	BAUCEOIS VALLEE	TOTAL
• CAF			1							1
• CAP EMPLOI	10	1	1		1		1			14
• CCAS	5		1							6
• CD49	22			10	4		2			38
• CENTRE DE FORMATION	2		1	2	11					16
• ASE*				1						1
• MISSION LOCALE	62		6	23	17	1	4			113
• RÉFÉRENTS RSA	44			7	10		2	1		64
• PLIE	9			10						19
• POLE EMPLOI	106		1	33	23	3	2			168
• SIAE	37		5	58	5	19	3	3	2	132
TOTAL	297	1	15	145	5	85	7	14	3	572

*exception approuvée par Mme NICOLAS : jeune souhaitant obtenir le permis AM pour entrer en formation professionnelle qualifiante.

RÉPARTITION DANS LES QUARTIERS PRIORITAIRES DE LA VILLE

ANGERS - TRÉLAZÉ

- BEAUVAL-BÉDIER-MORELLERIE 10
- BELLE BEILLE 21
- LE GRAND BELLEVUE 12
- GRAND PIGEON 12
- HAUT DE ST AUBIN 3
- LA ROSERAIE 36
- MONPLAISIR 41
- SAVARY-GIRAN 7

CHOLET

- BRETAGNE BOSTANGIS 21
- COLLINE VILLENEUVE 14
- FAVREAU LES MAUGES 21
- JEAN MONNET 18

SAUMUR

- CHEMIN VERT - HAUTS QUARTIERS 33



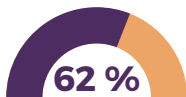
43,5%

**DES PARTICIPANTS
ISSUS DES QPV**

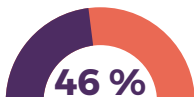


ÉLÉMENTS DE PROFILS

CHIFFRES CLÉS



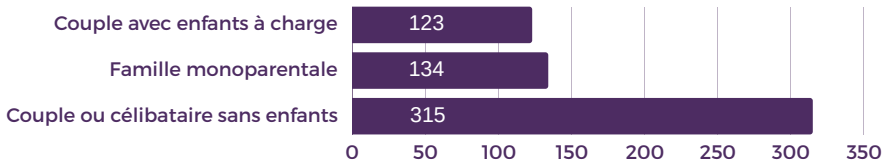
FEMMES



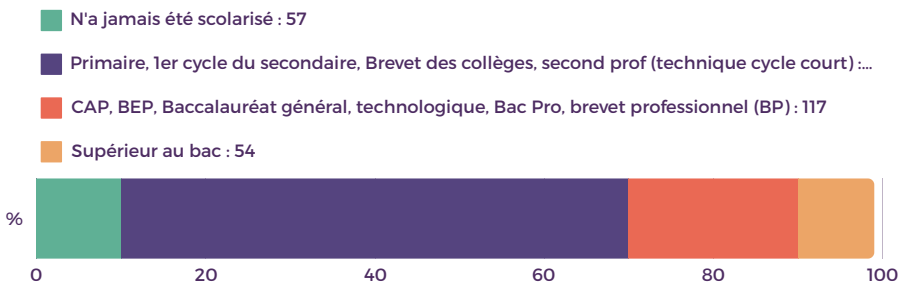
BRSA

EN SITUATION
DE HANDICAP

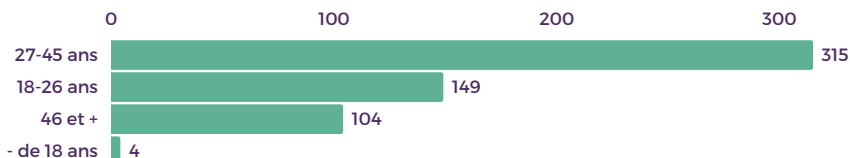
SITUATION FAMILIALE



NIVEAU SCOLAIRE

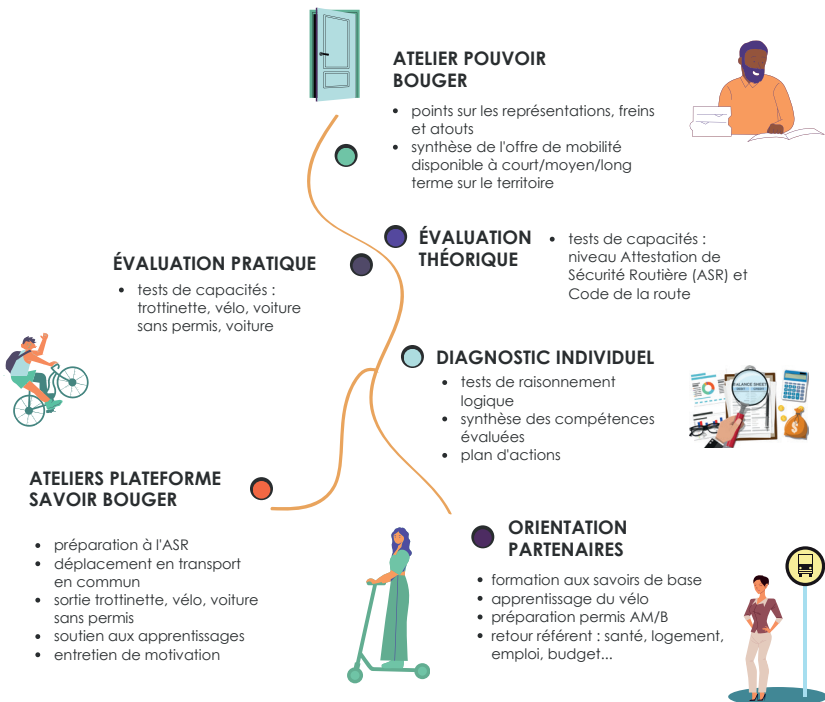


AGE





LE PARCOURS PROPOSÉ



La phase "diagnostic" se déroule donc en 4 phases :

- ATELIER POUVOIR BOUGER (collectif)
- ÉVALUATION THÉORIQUE (collectif)
- ÉVALUATION PRATIQUE (collectif)
- DIAGNOSTIC INDIVIDUEL (individuel)

Quelle que soit la demande de départ : chaque participant est invité à découvrir l'offre de mobilité de son territoire et à essayer différents moyens de transport.

Ainsi, à l'issue de la 4ème rencontre "diagnostic individuel", le participant sait comment se rendre mobile pour aller vers l'emploi à court terme et coconstruit un plan d'action pour toujours améliorer sa mobilité à moyen/long terme.



NOMBRE DE PARTICIPATIONS

	ANGERS LOIRE METROPOLIE	ANJOU LOIR ET SARTHE	ANJOU BLEU COMMUNAUTÉ	AGGLOMÉRATION DU CHOLETAIS	VALLEES DU HAUT ANJOU	SAUMUR VAL DE LOIRE	LOIRE LAVON AUBANCE	MAUGES COMMUNAUTÉ	BAUGELOIS VALLÉE	TOTAL
314 PRESTATIONS COLLECTIVES	650	1	19	258	5	208	7	23	3	1174
534 PRESTATIONS INDIVIDUELLES	271	2	9	155		72	4	18	3	534
TOTAL : 848 PRESTATIONS PROPOSÉES	921	3	28	413	5	280	11	41	6	1708

Ces chiffres prennent en compte les participants ayant débuté en 2022 et ceux qui termineront leur parcours en 2023

ANALYSE

Les moyens humains ont été augmentés en cours d'année passant de 4 à 7 Conseillers en Mobilité Insertion avec prise de poste durant le dernier trimestre 2023.

Les objectifs de ce développement sont :

- d'augmenter les capacités d'accueil du public,
- d'améliorer la réactivité,
- de se développer dans les zones rurales.

Les objectifs réalisés ne sont pas encore remarquables en cette fin d'année 2023 car :

- une phase de formation, assurée en interne, a été nécessaire pour les nouveaux collaborateurs,
- la stratégie de déploiement a été discutée et validée qu'au début du dernier trimestre par le comité des financeurs.

Les rencontres avec les partenaires prescripteurs des zones rurales, peu habitués à solliciter la Plateforme, ont eu lieu et porteront leur fruit en 2024.



RÉUNIONS DESTINÉES AUX PROFESSIONNELS

PRESCRIPTEURS



276
PROFESSIONNELS
PRÉSENTS AUX
RÉUNIONS

19
RÉUNIONS EN
PRÉSENTIEL

1
RÉUNION EN VISIO
ORGANISÉE PAR LE SERVICE
PUBLIC DE L'INSERTION ET
DE L'EMPLOI

• ANGERS LOIRE METROPLOLE	37
• ANJOU BLEU COMMUNAUTÉ	29
• SAUMUR VAL DE LOIRE	42
• VALLÉES DU HAUT ANJOU	63
• AGGLOMÉRATION DU CHOLETAIS	28
• BAUGEOIS VALLÉE	3
• MAUGES COMMUNAUTÉ	14
• VISIO (ensemble du Département)	60

Les participants sont les prescripteurs de la Plateforme, des techniciens des institutions/collectivités, des associations/partenaires non prescripteurs recevant des publics vulnérables.

PERSPECTIVES

L'année 2024 doit être une année de déploiement en termes :

- de territoire : accompagner des publics dans les zones rurales,
- quantitatif : recevoir au minimum 800 personnes,
- de notoriété : se faire connaître des professionnels/bénévoles/structures/institutions non prescriptrices (élus, employeurs, associations diverses, maison France Service, centres sociaux...),
- de reconnaissance concernant l'impact de la Plateforme sur le développement économique des territoires, la lutte contre la précarité énergétique et la promotion des modes de déplacements doux, la qualité de vie et l'égalité des chances, (s'étendant à l'ensemble de l'entourage du participant), le développement des compétences transférables à l'emploi.
- d'élargissement de la participation financière à l'ensemble des EPCI du département du Maine-et-Loire.



FINANCEURS / PARTENAIRES

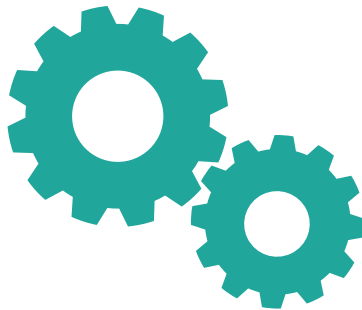


Cofinancé par
l'Union européenne





RAPPORT FINANCIER



RAPPORT FINANCIER

BILAN 2022- 2023

ACTIF	2022	2023	PASSIF	2022	2023
IMMOBILISATIONS	60 140	68 573	FONDS PROPRES	98 459	98 989
			PROVISIONS POUR PENSIONS	69 881	84 353
CREANCES CLIENTS	211 744	220 860	EMPRUNT	46 652	33 500
SUBVENTIONS A RECEVOIR	167 609	889 511	AVANCES RECUES CLIENTS	37 276	33 856
AUTRES CREANCES	2 145	10 613	DETTES FOURNISSEURS	67 746	62 278
DISPONIBILITES	305 403	181 266	DETTES FISCALES ET SOCIALES	123 760	160 878
			AUTRES CHARGES	3 629	3 094
CHARGES CONSTATEES D'AVANCE	7 594	13 067	PRODUITS CONSTATES D'AVANCE	307 390	906 942
TOTAL	754 635	1 383 890	TOTAL	754 635	1 383 890

L'activité générale d'Afodil s'est stabilisée entre 2022 et 2023. Pourtant, certaines actions ont baissé en intensité, mais d'autres se sont développées, ou ont redémarré. Un petit peu plus de subventions, et un petit peu moins de prestations.

C'est donc toujours un **équilibre fragile** qu'il faut réussir à trouver pour ne pas impacter les ressources humaines, et conserver l'ensemble de l'équipe. **Car, malgré toute l'énergie que chacun a déployé, le résultat n'est excédentaire que de + 6 906,84 €.**

C'est une bonne nouvelle, car nous savions que **cette année 2023 serait une année de transition, comme 2024 le sera également.**

Les fonds propres approchent désormais les 100 000€. Cela reste pourtant insuffisant, même si nous consolidons toujours un petit peu plus l'association.

Nous devons donc **continuer de valoriser le travail effectué** par les équipes bénévoles et salariées, afin de pouvoir **proposer des actions de formation au prix juste** : un prix qui permet de travailler correctement, dans des conditions de travail décentes, et des salaires correspondant à la charge de travail effectuée.

COMPTE D'EXPLOITATION 2023 / 2022

RAPPORT FINANCIER

PRODUITS	2023	2022	CHARGES	2023	2022
PRODUITS D'EXPLOITATION	1 492 901,88	1 471 387,30	CHARGES D'EXPLOITATION	1 521 617,64	1 422 565,44
Ventes de produits intermédiaires	1 380,00	1 050,00	Achats	132 829,75	107 534,94
Prestations de services	762 924,61	793 853,32	Services extérieurs	169 295,67	174 887,60
Concours publics & subventions d'exploitation	670 616,29	627 427,16	Autres services extérieurs	43 379,99	50 259,78
Autres produits de gestion courante	1 426,32	1 117,36	Impôts, taxes, versements assimilés	55 839,13	50 198,32
Transfert de charges	56 552,66	47 939,46	Charges de personnel	844 582,52	759 410,84
PRODUITS FINANCIERS	3 971,40	1 137,89	Charges sociales	225 605,83	217 431,41
			Autres charges de gestion courante	9 795,32	23 093,73
			Dotations aux amortissements	25 817,94	21 152,59
			Dotations aux provisions	14 471,49	18 587,23
PRODUITS EXCEPTIONNELS	33 614,41	21 982,92	CHARGES FINANCIERES	579,57	738,21
Produits exceptionnels s/ opérations de gestion	0,00	0,00	Intérêts et charges financières	579,57	738,21
Libéralités perçues	0,00	0,00	CHARGES EXCEPTIONNELLES	1 383,64	3 128,26
Autres produits exceptionnels s/opération de gestion	0,00	0,00	Charges exceptionnelles s/opérat. gestion	0,00	0,00
Produits exceptionnels sur exercices antérieurs	10 777,70	4 627,19	Pénalités et amendes	45,00	0,00
Produits des Cessions d'éléments d'Actifs	16 460,00	8 200,00	Donis, Libéralités	300,00	0,00
Quote-part subvention inv virée en résultat excep.	6 376,71	9 155,73	Charges sur exercices antérieurs	0,00	1 571,49
			Charges exceptionnelles s/opérat. en capital	1 038,64	1 556,77
			Valeur comptable des éléments d'actif cédés	0,00	0,00
TOTAL DES PRODUITS	1 530 487,69	1 494 508,11	TOTAL DES CHARGES	1 523 580,85	1 426 421,91
			RESULTAT	6 906,84	68 086,20
TOTAL	1 530 487,69	1 494 508,11	TOTAL	1 530 487,69	1 494 508,11
CONTRIBUTION VOLONTAIRE EN NATURE	6 853,02	10 058,67	CONTRIBUTION VOLONTAIRE EN NATURE	6 853,02	10 058,67
Personnel bénévole	6 853,02	10 058,67	Personnel bénévole	6 853,02	10 058,67



AFODIL

Formation & Mobilité

ANGERS

34 rue des Noyers
49 100 ANGERS
Tél. 02 41 88 26 32
contact.angers@afodil.fr

CHOLET

15 avenue Kennedy
49 300 CHOLET
Tél. 02 41 62 26 54
contact.cholet@afodil.fr



■ ■ RÉPUBLIQUE FRANÇAISE

LA CERTIFICATION A ETE DELIVREE AU TITRE DE LA CATÉGORIE
ACTIONS DE FORMATION